

ProPOS

Popis programu

© 2010-2015 CONSULTA BÜROTECHNIK, s.r.o.

Změny v manuálu a technické změny vyhrazeny

Další informace na www.consulta.cz

1.	ÚVODEM	3
2.	POPIS DŮLEŽITÝCH SOUBORŮ A SLOŽEK	3
3.	SOUBOR PROPOS.EXE – PARAMETRY PROGRAMU	4
4.	SOUBOR PROPOS.INI – NASTAVENÍ PROGRAMU	4
4.1.	Sekce [Společné]	4
4.2.	Sekce modulů skladu	7
4.2.1.	Modul [moneys3]	7
4.2.2.	Modul [pohoda]	10
4.2.3.	Modul [pohoda_d]	12
4.3.	Sekce modulů POS	13
4.3.1.	Modul QMP	13
4.3.2.	Modul Conto	15
4.4.	Příklad nastavení ProPOS.INI	16
4.4.1.	Příklad 1 - Money S3, QMP2044, Conto	16
4.4.2.	Příklad 1 - Pohoda, Conto	2
4.5.	Sekce [Program]	2
5.	ZÁVĚREM	2

1. Úvodem

Program ProPOS je určen jako můstek pro komunikaci mezi pokladním systémem a skladovým software. Je navržen tak, aby byla zachována co nejvyšší kompatibilita se systémy QMP a POS Conto.

ProPOS umožní propojení pokladen, POS a skladu. Ve skladu založené položky se přenesou do pokladen / POS a po provedení závěrek se promítnou prodeje do skladového software. Jedná se o implementační řešení které se nastavuje dle požadavků konkrétního zákazníka a je nutná instalace od proškolených partnerů.

Podporované akce:

Inicializace propojení - nastaví pokladny, POS a sklad pro správnou funkci

Přenos PLU a ceníku ze skladu do pokladen a POS

Přenos PLU a ceníku z hlavní pokladny / POS do skladu

Přenos prodejů z pokladen / POS do skladu

Podporované POS:

Pokladny řady QMP

Pokladní software Conto

Podporovaný skladový software:

Money S3

Pohoda

2. Popis důležitých souborů a složek

ProPOS.ini	-	zde se provádí veškerá uživatelská a implementační nastavení
IntData	-	složka obsahující databázi se všemi položkami
Work	-	složka, kde se ukládá historie komunikace
Settings	-	složka se skripty a transformačními šablonami

3. Soubor ProPOS.exe – parametry programu

Příkaz: ProPOS.exe [command]

Popis příkazů:

- INIT - test komunikace a zobrazení informací o nastavení
- P2P - přenos PLU ze skladu do všech aktivních POS
- P2S - přenos PLU z POS_1 do skladu
- PRODEJ - přenos prodejů ze všech aktivních POS do skladu
- INI=ProPOS_2.ini - možnost definování jiného souboru s nastavením komunikace

4. Soubor ProPOS.ini – nastavení programu

Tento soubor obsahuje kompletní nastavení chování programu. Je rozdělen do více sekcí. Každý sklad nebo POS (dále jen modul) má svou samostatnou sekci. Nastavení se provádí přiřazením hodnoty např. *sklad=moneys3*. Řádky začínající středníkem jsou ignorovány.

Pozn.: Pokud není proměnná definovaná (má na začátku středník), použije se výchozí hodnota.

4.1. Sekce [Společné]

Zde je nastavení společné pro všechny moduly. Nejdůležitější nastavení je nastavení, který modul skladu se bude používat.

Popis základních nastavení sekce

- Sklad** - výběr skladového modulu. Hodnota může být jedna z následujících:
 - sklad=moneys3*
 - sklad=pohoda*
 - sklad=pohoda_d*

Pozn.: Po instalaci není zvolen žádný modul, a je nutné napřed zvolit modul, jinak program hlásí chybu, že není nastaven žádný modul sklad.

- DPHZAKL** - výchozí hodnota základního DPH
 - DPHZAKL=21*
- DPHSNI** - výchozí hodnota sníženého DPH
 - DPHSNI=15*

DotazNaProvedeni - jestli před každým provedením komunikace se zobrazí dotaz

Hodnota může být jedna z následujících:

Ano (výchozí)

Ne

ZobrazitVysledek - jestli po dokončení se zobrazí výsledek komunikace

Hodnota může být jedna z následujících:

Ano

Ne

DeptFromSklad - odkud se berou při odesílání skupiny zboží (na dotaz)

Hodnota může být jedna z následujících:

Ano - z modulu sklad

Ne - z POS_1 (výchozí)

CommBackup - jestli zálohovat soubory z každé komunikace do samostatné složky

Hodnota může být jedna z následujících:

Ano (výchozí)

Ne

CloseDelay - počet milisekund, jak dlouho zůstane aktivní okno po dokončení.

Hodnota může být 0..500000, výchozí hodnota je 1000

Zdrojpouzeaktualizovat

- položky při načtení ze skladu budou pouze aktualizované a nebudou smazány položky z předchozího importu. Hodnota může být jedna z následujících:

Ano

Ne (výchozí)

Cilpouzeaktualizovat

- při odesílání změn budou položky v pokladně jen aktualizovány a přidány nové. Hodnota může být jedna z následujících:

Ano

Ne (výchozí)

ModAktualizace - způsob odesílání změn položek. Pokud není definováno, použije se režim zpracování změn podle příkazové řádky a INI.

1 - načte ze skladu vždy všechny položky, zjistí změny oproti původnímu stavu na POS a změny odešle do POS. Smazané položky budou také smazány (výchozí)

2 - načte ze skladu jen změny (musí to podporovat modul sklad) a všechny tyto přijaté (změněné) položky odešle do POS. Smazané položky ve skladu nebudou smazány.

ZaverkaSkladDlePLU - pokud je aktivní, po načtení dat závěrky se bude aktualizovat SKLAD a SUBSKLAD podle databáze PLU. Vhodné pro případ, kdy se posílají PLU z více skladů na jednu POS. POZOR: v případě stejných PLU na různých skladech může nastat kolize. Výchozí hodnota je neaktivní (ne).

ZaverkaPLUIDDleSkladu - pokud je aktivní, po načtení dat závěrky se bude aktualizovat PLUID podle databáze PLU. Vhodné pro případ, POS vyžaduje číselnou hodnotu PLUID (např. QMP) a ve skladu jsou PLU včetně 0 na začátku ID. Např. při PLU 00123 se do pokladny QMP odešle jako PLU 123, a při závěrce by bylo ignorováno. Výchozí hodnota je neaktivní (ne).

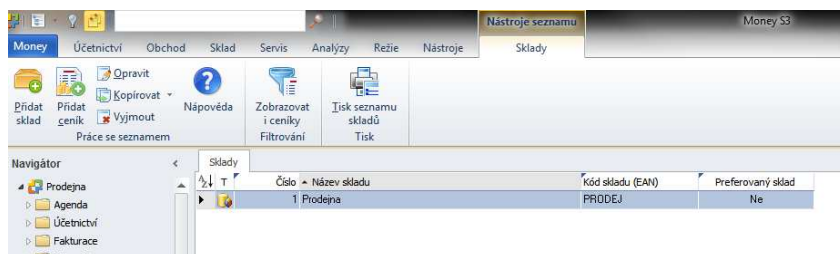
4.2. Sekce modulů skladu

Zde je nastavení jednotlivých modulů skladu. Používá se vždy jen jeden, a to ten nastavený v sekci společné.

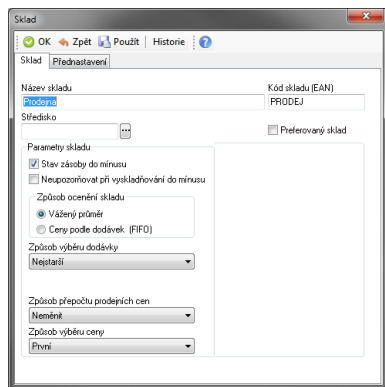
4.2.1. Modul [moneys3]

Popis nastavení pro modul MoneyS3. Pro Money S3 je nutné ručně v přímo v programu Money S3 provést následující:

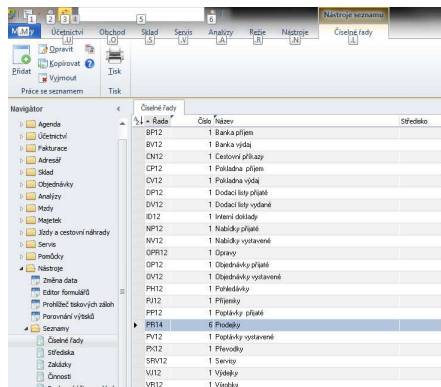
- zkontrolovat jestli existují nastavené sklady pro jednotlivé POS (Kód skladu EAN)



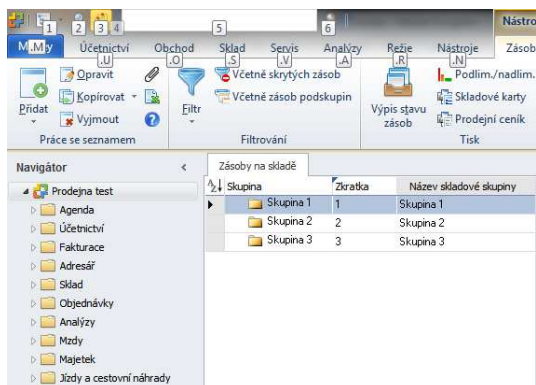
- povolit pohyby používaných skladů do mínusu nebo napřed naskladnit položky



- zkontrolovat jestli existuje nastavená řada dokladů



- naprogramovat skupiny zboží (skupiny zboží jsou závislé na nastavení viz níže)



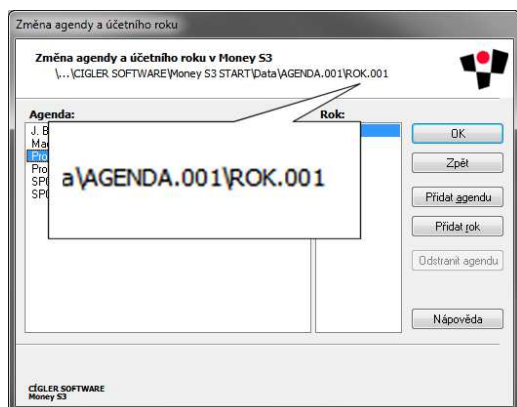
Popis jednotlivých hodnot v sekci:

MS3AGENDA - agenda se kterou se bude pracovat, např.:

MS3AGENDA=003

MS3ROK - rok agendy, se kterým se bude pracovat, např.:

MS3ROK=001



MS3PRODEJRADA - řada dokladů pro import prodejů, např.

MS3PRODEJRADA=PR13

Nastavení účtů pro import a export MoneyS3:

UcetMDPrij, UcetDPrij, UcetMDVyd, UcetDVyd

Např.:

UcetMDPrij=131000

UcetDPrij=131000

UcetMDVyd=131000

UcetDVyd=131000

MoneyS3Dir - Program se pokusí instalační složku najít automaticky, ale pokud není nalezen, je zde možnost zadat instalační složku ručně. Např.:

MoneyS3Dir=c:\Program Files (x86)\CIGLER SOFTWARE\Money S3 START

Jako výchozí je toto nastavení deaktivováno (začíná středníkem).

SKUPPREFIX - předpona před číslem skupiny zboží v MoneyS3. Ponechte prázdné.

SkupinyDleDPH - pokud je nastaveno ano, bude se skupina zboží přiřazovat na základě nastaveného DPH u položek tzn. 1,2,3 a ..5.

Hodnota může být jedna z následujících:

Ano

Ne (výchozí)

PoužitEANmistoPLU - odkud se bere číslo položek pro POS

Hodnota může být jedna z následujících:

Ano - z EAN

Ne - z PLU (výchozí)

PoužitZkratkumistoPopisu - odkud se bere název položek pro POS

Hodnota může být jedna z následujících:

Ano - ze zkratky

Ne - z názvu (výchozí)

Názvy šablon pro MoneyS3. Standardně jsou dostupné pouze základní šablony I_ZAS a E_ZAS. Ostatní šablony vyžadují mít v Money S3 licencován modul XML.

MS3EXPORTPLU=E_ZAS

MS3IMPORTPLU=I_ZAS

MS3EXPORTPLUDIFF=E_ZASDIFF - pro mód import změn

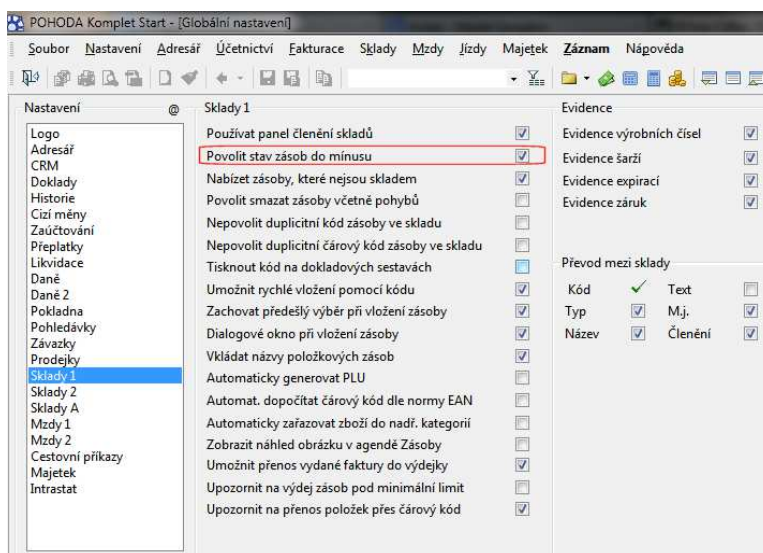
4.2.2. Modul [pohoda]

Popis nastavení pro modul pohoda. Pro správnou funkci je nutné v programu Pohoda provést:

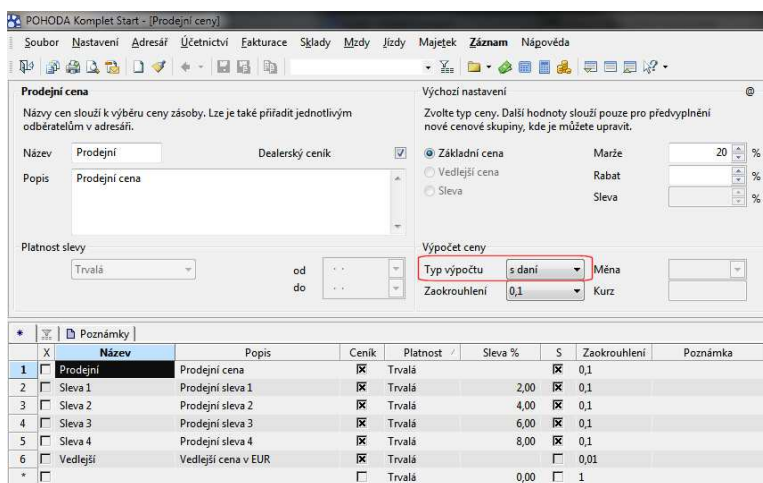
- vyplnit ve vybraném skladu (POS) členění skladů (1..99), které se použije jako napojení na skupiny zboží v POS systému. Lze použít pouze větve 1 a musí to být číselný údaj.

	X	Sklad	Větev 1	Větev 2	Větev 3	Větev 4
1	<input type="checkbox"/>	MATERIÁL				
2	<input checked="" type="checkbox"/>	POS				
3	<input type="checkbox"/>	POS	1			
4	<input type="checkbox"/>	POS	2			
5	<input type="checkbox"/>	POS	3			
6	<input type="checkbox"/>	POS	4			
7	<input type="checkbox"/>	POS	5			

- povolit pohyby používaných skladů do mínusu nebo napřed naskladnit položky



- Ceny Prodejní, Sleva 1..4 nastavit jako ceny s DPH



Popis jednotlivých hodnot v sekci:

POHODAICO - IČ, se kterým se bude pracovat, např.:

POHODAICO=12345678

POHODAROK - rok agendy, se kterým se bude pracovat, např.:

POHODAROK=2014

X	Typ	Firma	IČ	Rok	Datový soubor
1	<input checked="" type="checkbox"/> PÚ	Conto	1234567	2012	1234567_2012.mdb
2	<input checked="" type="checkbox"/> PÚ	Novák	12345678	2012	12345678_2012 (01).mdb
3	<input type="checkbox"/> PÚ	Novák	12345678	2012	12345678_2012.mdb

POHODAUZIVATEL - uživatelské jméno, např.

POHODAUZIVATEL=Admin

POHODAHESLO - heslo uživatele pro přihlášení do pohody. Heslo lze zakódovat tak, aby nebylo čitelné uživatelem /jak nastavit heslo je na vyžádání u implementátora/.

POHODAHESLO=

POHODACENOVASKUPINA – cenová skupina, která se bude používat, např.:

POHODACENOVASKUPINA=Ostatní

PohodaDir - Program se pokusí instalační složku najít automaticky, ale pokud není nalezen, je zde možnost zadat instalační složku ručně. Např.:

PohodaDir= c:\Program Files (x86)\STORMWARE\Pohoda

Jako výchozí je toto nastavení deaktivováno (začíná středníkem).

4.2.3. Modul [pohoda_d]

Popis nastavení pro modul pohoda_d je stejné, jako pro modul pohoda. Tento modul používá pouze jinou vazbu na skupiny zboží. Tyto jsou součástí členění skladů.

Skupina zboží se tedy načítá z názvu členění skladů ve větvi 1. Formát zadávání je číslo skupiny, mezera a název členění skladů např.:

01 Předkrmy
02 Hotová jídla
12 Polévky

	Sklad	Větev 1	Větev 2	Větev 3	Větev 4	Větev 5	Větev 6
1	<input type="checkbox"/> MATERIÁL						
2	<input type="checkbox"/> POS						
3	<input checked="" type="checkbox"/> POS	01 Předkrmy					
4	<input type="checkbox"/> POS	02 Polévky					
5	<input type="checkbox"/> POS	03 Hotová jídla					
6	<input type="checkbox"/> POS	04 Kuřecí speciality					
7	<input type="checkbox"/> POS	05 Vepřové speciality					
8	<input type="checkbox"/> PRODEJ	Nábytek	Ostatní				
9	<input type="checkbox"/> ZBOŽÍ	Elektro					
10	<input type="checkbox"/> ZBOŽÍ	Léčiva					
11	<input type="checkbox"/> ZBOŽÍ	Nábytek	Kuchyně				
12	<input type="checkbox"/> ZBOŽÍ	Nábytek	Ostatní				
13	<input type="checkbox"/> ZBOŽÍ	Nábytek	Pro firmy				
*	<input type="checkbox"/>						

POHDPTIDNRS - minimální počet číslic u skupiny zboží (0..10). Výchozí hodnota je 3. Toto nastavení se používá pouze při importu skupin zboží z POS do skladu Pohoda.

POHDPTIDNRS = 3

4.3. Sekce modulů POS

Zde je nastavení jednotlivých modulů POS (pokladen). Lze jich definovat více, sekce musí mít ale jedinečné číslo např. [POS_1], [POS_2] .. [POS_23]. Základní nastavení každého modulu POS je následující:

Aktivní - jestli se modul používá nebo ne. Hodnota může být jedna z následujících:
Ano (výchozí)
Ne

MODSKLAD - ID skladu, který bude pro tuto POS určen.

Pohoda: jedná se o **Zkratku** skladu ze seznamu skladů (Pohoda - Sklady – Sklady)
MODSKLAD=Zboží

MoneyS3: jedná se o **kód skladu (EAN)** z číselníku skladů (MoneyS3 - Sklad - Sklady)
MODSKLAD=PRODEJ

MODSUBSKLAD - ID pořízeného skladu, který bude pro tuto POS určen. Ponechte prázdné.
MODSUBSKLAD=

POSText - text zobrazený na prodejním dokladu ve skladu po importu prodejů.
POSText=POS Conto na baru dole

Modul - typ POS, která je připojená. Každý typ modulu má jiná další nastavení popsané dle jednotlivých modulů v následujících podkapitolách:

4.3.1. Modul QMP

Modul připojení **QMP** slouží pro připojení pokladen typu QMP od firmy Quorion. Pro správnou funkci komunikace s QMP je nutné provést:

- nastavit v POS pomocí programu QProg DPH dle PLU /Konfigurace, PLU, označit DPH/

Modul=qmp

QMPCRNR - číslo pokladny QMP z parametru 53 na pokladně. Pouze pro komunikaci přes LAN. Při komunikaci přes RS232 a USB nastavte vždy 0.

QMPCRNR=0

QMPBAUD - rychlost komunikace portu RS232. Výchozí je 57600.

QMPBAUD=57600

QMPPORT - číslo portu v počítači pro komunikaci. Pokud je menší než 256, použije se jako číslo portu RS232 a komunikace proběhne přes port RS232. Pokud je vyšší, bude se komunikovat přes síť Ethernet LAN (ta má výchozí port 2030).

Příklad: komunikace přes port RS232 COM5: *QMPPORT=5*

Příklad: komunikace přes LAN na portu 2030: *QMPPORT=2030*

QMPIP - IP adresa pokladny. QMPPORT musí být větší než 256.

QMPIP=127.0.0.1

ZalohaKlavesnice - Zda se má před odesláním PLU do pokladny udělat záloha rozložení klávesnice a po odeslání pak opět nahrát zpět. Hodnota může být jedna z následujících:

Ano

Ne (výchozí)

4.3.2. Modul Conto

Modul připojení **Conto** slouží pro připojení software Conto s modulem napojení na externí sklad.

Modul=conto

CONTOSERVERIP - IP adresa a port serveru Conto

CONTOSERVERIP=127.0.0.1:22706

CONTOHESLO - heslo pro přihlášení do systému Conto. Heslo lze zakódovat tak, aby nebylo čitelné uživatelem /jak nastavit heslo je na vyžádání u implementátora/

CONTOHESLO=11111

CONTOJENPOS - možnost omezit závěrky serveru Conto jen za určitou POS. Jako výchozí je nastavení vypnuto, a prodeje se provedou za všechny POS serveru Conto.

Příklad: prodeje jen za Conto POS_1 : *CONTOJENPOS=POS_1*

Příklad: prodeje za všechny POS : *;CONTOJENPOS=*

4.4. Příklad nastavení ProPOS.INI

Několik příkladů nastavení ProPOS.ini včetně jeho obsahu.

4.4.1. Příklad 1 - Money S3, QMP2044, Conto

Sklad: Money S3

Sklad	PRODEJ
Agenda	001
Rok	003
Řada dokl.	PR14

1. prodejní místo Pokladna QMP 2044

Připojené přes:	port RS232 č. 5
Číslo pokladny	1
Rychlost portu	9600

2. prodejní místo POS software Conto

Připojené přes:	LAN IP adresa 192.168.14.156
Heslo komunikace	123456

Obsah souboru ProPOS.ini dle zadání:

```
[Společné]
sklad=moneys3
DPHZAKL=21
DPHSNI=15
DotazNaProvedeni=ne
ZobrazitVysledek=ne
DeptFromSklad=ne
CommBackup=ano
CloseDelay=1000
```

```
[moneys3]
MS3AGENDA=003
MS3ROK=001
MS3PRODEJRADA=PR14
SkupinyDleDPH=ne
PouzitEANmistoPLU=ano
PouzitZkratcumistoPopisu=ne
PLUPocetCisel=0
UcetMDPrijs=131000
UcetDPrijs=131000
UcetMDVyd=131000
UcetDVyd=131000
```

```
[POS_1]
Aktivni=ano
MODSKLAD=PRODEJ
MODSUBSKLAD=
modul=qmp
QMPCRNR=1
QMPBAUD=9600
QMPPORT=5
POSText=Pokladna QMP 2044
```

```
[POS_2]
Aktivni=ano
MODSKLAD=PRODEJ
MODSUBSKLAD=
modul=conto
CONTOHESLO=123456
CONTOSERVERIP=192.168.14.156:22706
POSText=POS Conto provozovna Vyškov
```


4.4.2. Příklad 1 - Pohoda, Conto

Sklad: Pohoda

Sklad **Zboží**
IČ: **78963214**
Rok **2014**
Uživatel **Admin, bez hesla**
Cenová skup. **Ostatní**

1. prodejní místo POS software Conto
Připojené přes: **LAN IP adresa 127.0.0.1**
Heslo komunikace **4545**

4.5. Sekce [Program]

Zde je nastavení programu. Lze definovat parametry programu místo příkazové řádky.

Popis základních nastavení sekce

Parametry - pokud není prázdná, použije se jako příkaz MÍSTO příkazové řádky programu. Standardně ponechte prázdné.

Obsah souboru ProPOS.ini dle zadání:

```
[Společné]
sklad=pohoda
DPHZAKL=21
DPHSNI=15
DotazNaProvedeni=ne
ZobrazitVysledek=ne
DeptFromSklad=ne
CommBackup=ano
CloseDelay=1000

[pohoda]
POHODAICO=78963214
POHODAROK=2014
POHODAUZIVATEL=Admin
POHODAHESLO=
POHODACENOVASKUPINA=Ostatní

[POS_1]
Aktivni=ano
MODSKLAD=Zboží
MODSUBSKLAD=
modul=conto
CONTOHESLO=4545
CONTOSERVERIP=127.0.0.1:22706
POSText=POS Conto provozovna Vyškov
```

5. Závěrem

V této aplikaci byly použity nebo aplikace používá následující komponenty:

Inno Setup by Jordan Russell, <http://www.innosetup.com>, OpenSource RDBMS Firebird by Firebird Foundation, <http://www.firebirdsql.org/>, XJScript by XJ, AIXMLDocument from Alcinoe by svanderclock under GNU General Public License (GPL), <http://sourceforge.net/projects/alcinoe/>, SevenZipVCL under Mozilla Public License by Ivo Andonov and Rainer Geigenberger, <http://www.rg-software.de>