

Návod pro nastavení QUORiON EET boxu a zprovoznění evidence tržeb na pokladnách



1. Co budete potřebovat

Seznam věcí, které budete potřebovat pro zprovoznění pokladny QUORION v režimu evidence tržeb.

- Údaje a soubory z daňového portálu EET:
 - Certifikát ve formátu P12 a heslo k certifikátu
 - DIČ, ID provozovny
- Čtečku karet MicroSD
- QUORION EET Box
- Firmware pro EET box k pokladnám QUORION (obsahuje software WinDiskImager a data pro microSD kartu)
- Firmware pro příslušnou pokladnu QUORION
EETBox verze 1.27 a vyšší vyžaduje firmware pokladny 170531 nebo novější. Firmware pokladny 170531 nebo novější vyžaduje EETBox 1.27 nebo novější.
- Qprog minimálně verze 2.4.6
- Qflash minimálně verze 4.4
- Kabel RS232 (nullmodem) a redukci RS232 na RJ45 pro update firmware v pokladně
- Připojení k internetu a komunikaci dle standardů DNS, HTTPS a NTP prostřednictvím sítě s DHCP serverem podporujícím přidělování IP adres IPv4 (rozsah adres IPV6 není podporován).
- V případě připojení přes Wi-Fi je vyžadována Wi-Fi 2,4 B/G se zabezpečením WPA nebo WPA2 s nastaveným heslem (bez diakritiky). Nezabezpečené Wi-Fi (bez hesla) a Wi-Fi se základním zabezpečením WEP nejsou podporovány.
- Doporučujeme používat vždy aktuální firmware pokladen i EETBoxu

2. Aktualizace firmware v pokladně

Pro zprovoznění QUORION EET boxu je aktualizace firmware v pokladně. Postup je následující:

Pozn.: Pokud se jedná o novou pokladnu, můžete přejít ihned ke kroku 2.

- 1) **V případě, že pokladna obsahuje uživatelská data – pokladna u zákazníka,** proveďte zálohu programu pomocí softwaru Qprog a zajistěte, že má uživatel vytištěny všechny zprávy / závěrky, provedeny odpisy skladu a případné další údaje o prodeji. Vynulujte pokladnu do továrního nastavení.

Postup: Pokladnu přepněte do režimu „P“. Vypněte pokladnu. Stiskněte a držte druhou a šestou klávesu ve spodní řadě zleva viz příložený obrázek. Zapněte pokladnu. Klávesy můžete pustit ve chvíli, kdy se na displeji objeví verze pokladny (QMP18).

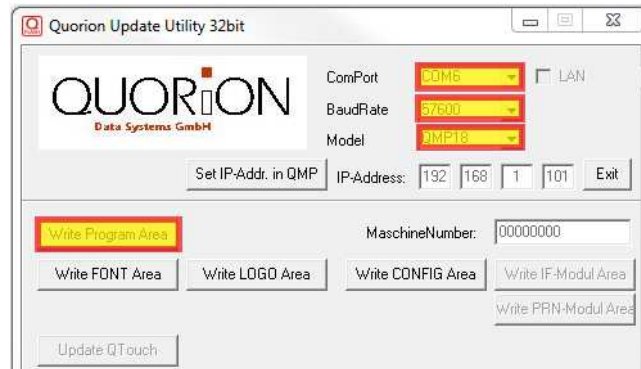


- 2) Spusťte pokladnu v BootBlock režimu.

Postup: Pokladnu přepněte do režimu „P“. Vypněte pokladnu. Stiskněte a držte první a pátou klávesu ve spodní řadě zleva viz příložený obrázek. Zapněte pokladnu. Klávesy můžete pustit ve chvíli, kdy se na displeji objeví BOOTBLOCK START.



- 3) Připojte pokladnu k PC pomocí kabelu RS232 a zadejte číslo portu, na kterém pokladna komunikuje. Režim upgrade firmware přes USB není podporován.
- 4) Spusťte Qflash32.exe, nastavte typ pokladny, parametry komunikace a stiskněte tlačítko „Write Program Area“. Nyní vyberte správný firmware a potvrďte výběr stiskem tlačítka „OK“



- 5) Po dokončení aktualizace se objeví okno s nápisem „Finished“
- 6) Vypněte a zapněte pokladnu
- 7) Přihlaste na pokladně obsluhu (podle nastavení pokladny zákazníka)

3. Aktivace evidence tržeb v pokladně

Dalším krokem je aktivace režimu evidence tržeb. Postup je následující:

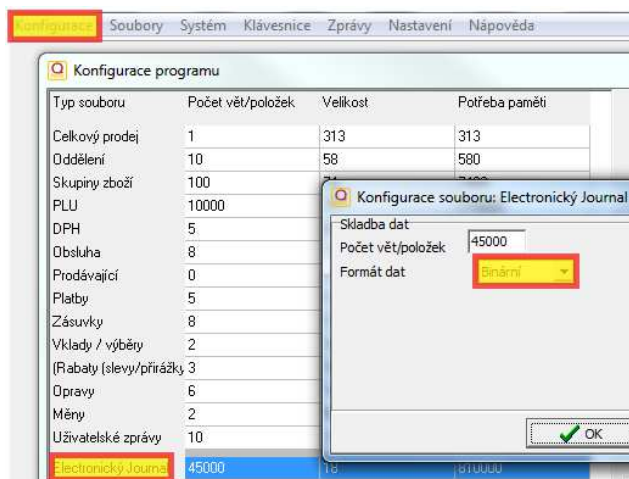
- 1) Přepněte pokladnu do režimu „P“. Vyťukajte kód 9015 a potvrďte klávesou „TYPE“.
- 2) Na displeji se Vám objeví kód ve formátu „Oxxxxxxx“ (první znak je písmeno ostatní jsou čísla).
- 3) Zobrazený kód odešlete na emailovou adresu aktivace@consulta.cz společně s nákupní fakturou, kterou jste zakoupili EET box, a my Vám zašleme zpět aktivační kód.
- 4) Zadejte na klávesnici aktivační kód a potvrďte ho stiskem klávesy „CASH / Hotovost“. Pokladna potvrdí správnost zadání tím, že vytiskne účtenku s následujícím textem:

Czech Log Activated
Code: Oxxxxxxx
Key: kkkkkkkk

V případě, že se jedná o novou pokladnu, která neobsahuje žádná uživatelská data, můžete do pokladny nahrát předpřipravený program a můžete přejít přímo k bodu nastavení EET v parametru 203.

- 5) Načtete pomocí Qprogu program z disku (uložený v kroku 2.1), nastavte v konfiguraci typ elektronického žurnálu na binární dle přiloženého obrázku (dvojklik do řádku elektronický žurnál) a **nastavte počet řádků elektronického žurnálu na doporučené hodnoty**. **POČET ŘÁDKŮ ŽURNÁLU MUSÍ BÝT MINIMÁLNĚ 10000!**

Pokladna	Doporučený počet
QMP18/QMP5x/CR2x	50 000 řádků
QMP 2xxx/QMP5xxx	120 000 řádků




- 6) Dle požadavku zákazníka nastavte, zda se mají po dodatečném odeslání neodeslaných účtenek tyto účtenky znovu vytisknout. Nastavení se provádí v systémových možnostech. Při deaktivované možnosti 523 jsou odesílané účtenky znovu vytištěny, v opačném případě se netisknou.
- 7) Nadefinujte texty pro účtenku. Nastavení provedete v Systém – Texty v pokladně – obecné texty a chybová hlášení.

Typ textu	Číslo textu	Význam textu	Doporučený text
Obec. texty	78	Text před DIČ poplatníka	DIČ popl.
Obec. texty	79	Text před DIČ pověřujícího	DIČ pov.
Obec. texty	121	Text před číslem účtu	Číslo účtu
Obec. texty	127	Text před provozovnou	Provozovna
Obec. texty	128	Text před pokladním místem	Pokladna
Chyb. hláš.	89	Chyba neodeslaných účtů	Máte neodeslané účty EET

Pozn.: Nevyplňujte zde údaje zákazníka, ale pouze texty (např. „DIČ popl.“). Jedná se pouze o formát / překlad textů, které se tisknou nebo zobrazují na pokladně. Údaje zákazníka se nastavují v utilitě EETBoxSet.

- 8) **Nastavte výmaz elektronického žurnálu po odeslání všech neodeslaných účtů v pokladně. Nastavení se provádí v systémových možnostech, kde musíte aktivovat možnost 525.**
- 9) Nastavte hladiny DPH dle přiloženého vzoru.

 Editace souboru: DPH

#	Popis	Hodn.	Osvobozen	Parametr1	Parametr2	Tisk1	Tisk2
1	DPH 21%	2100	0	5	4	1234567	
2	DPH 15%	1500	0	5	4	1234567	
3	DPH 10%	1000	0	5	4	1234567	
4	Nep.DPH	0	0	56		1234567	
5	DPH osv.	0	0	56	2	1234567	
6	PZ 21%	0	0	568		1234567	
7	PZ 15%	0	0	568		1234567	
8	PZ 10%	0	0	568		1234567	

Pozn.: Zařazení zboží do jednotlivých hladin si vyžádejte od zákazníka / jeho účetní.

Pozn.: Pro neplátce DPH přiřadte všechno zboží do hladiny DPH 4.

Pozn.: Pokud zákazník nebude využívat DPH pro použité zboží (DPH 6,7 a 8), nemusíte tyto v pokladně nastavovat a můžete ponechat v konfiguraci počet DPH pouze 5.

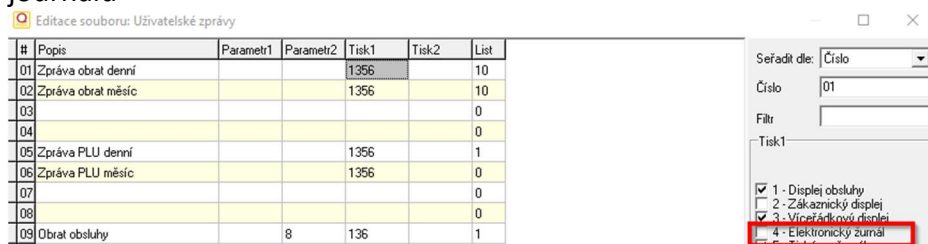
Pozn.: Pokud zákazník bude využívat DPH 1,2,3 a 5 pro plátce v kombinaci s DPH 4 pro neplátce, zkontrolujte, zda je v pokladně firmware min. z prosince 2016 (min. 161207) a v EETBoxu verze min. 1.24

- 10) Refundace transakce je v režimu EET podporovaná až ve verzi 170519 a novější. Pokud máte verzi starší a na klávesnici je naprogramovaná refundace transakce, nahraďte ji funkcí refundace položky.

11) V menu Systém – Parametry / možnosti deaktivujte možnosti 108, 109 a 175 (ukládání do textového journalu, který ve verzi EET není aktivní). V případě používání nezaokrouhlených plateb např. kartou deaktivuje minimálně jednu z možností 361 (zaokrouhlovat až při platbě) nebo 381 (zaokrouhlená částka na displej).

12) V menu Systém – Parametry / možnosti v parametru 59 nastavte počet desetinných míst na 2.

13) Deaktivujte volbu 4 ve sloupci Tisk1 u denní zprávy – ukládání do elektronického journalu



14) Důležité!!!: Nezapomeňte přidat na klávesnici funkci **STORNO ÚČTU** nebo platbu nepodléhající evidenci tržeb (viz kapitola Nastavení platby nepodléhající evidenci tržeb). ***Jsou to jediné možnosti ukončení / zrušení účtu v případě technické chyby komunikace se serverem EET.***

15) Aktivujte evidenci tržeb a nastavte, v jakém režimu evidence tržeb má pokladna pracovat (běžný / zjednodušený). Nastavení se provádí v systémových parametrech v parametru 203. Hodnotu parametru nastavte následovně:

Režim	Hodnota v parametru 203		
	Připojení USB	Připojení COM1	Připojení COM2
běžný	19	11	12
zjednodušený	29	21	22

Pozn.: Při připojení přes RS232 nastavte na příslušném portu v pokladně rychlost 38400 (např. pro port 1 parametr 2 = 5)

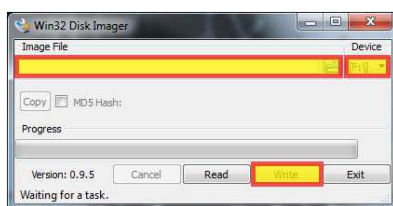
Pozn.: Při použití portu pokladny COM3 nastavte podle typu parametr 203 na 13 nebo 23, pro COM4 14/24, pro COM5 15/25 a pro COM6 16/26.

16) Odešlete instalaci programu do pokladny.

4. Aktivace EETBoxu a nastavení údajů o poplatníkovi

Pro zprovoznění QUORION EET boxu je nahrání firmware a údajů o poplatníkovi do EET boxu. Postup je následující:

- 1) Připojte pomocí čtečky k počítači paměťovou kartu určenou pro EET box. (čtečka není součástí balení)
- 2) Nainstalujte utilitu Win32DiskImager-0.9.5-install.exe a spusťte ji. Nyní vyberte soubor s firmware pro EET box (Quorion_EETBox_cz_v_x_xx.img) a písmeno jednotky přiřazené paměťové kartě. Zápis obrazu na paměťovou kartu zahájíte stiskem tlačítka „Write“. Po úspěšném zápisu je zobrazeno okno s textem „Write Successful“.



- 3) Na paměťové kartě poté naleznete v kořenové složce utilitu EETBoxSet.exe kterou spusťte. V utilitě nastavte informace o poplatníkovi na záložce „Poplatník (IČ) 1“. Pokud jako první vyberete certifikát, načte se z něj také DIČ poplatníka.

Povinné údaje: certifikát, heslo k certifikátu, DIČ poplatníka, číslo provozovny, sériové číslo pokladny

Nepovinné údaje DIČ pověřujícího, SSID a heslo k Wi-Fi síti

Nastavení Wi-Fi je relevantní pouze u EET boxů vybavených Wi-Fi rozhraním. Podporováno je připojení pouze k Wi-Fi sítím s nastaveným heslem a zabezpečením dle standardu WPA nebo WPA2.

Pokud nechcete některé údaje měnit, můžete zrušit příslušná zaškrtnutí políčka

Obdobně můžete nastavit druhého poplatníka na záložce „Poplatník (IČ) 2“. Údaje poplatníka 2 jsou nepovinné a nemusí se vyplňovat. Tato funkce vyžaduje firmware pokladny min. 170519CZ.

- 4) Můžete otestovat správnost hesla certifikátu stiskem tlačítka Test (nepovinné).
- 5) Zadávaní ukončíte stiskem tlačítka „Uložit a ukončit“
- 6) Odpojte bezpečně kartu pomocí funkce Windows „Bezpečně odebrat zařízení“, jinak hrozí, že data nebudou správně uložena a EET Box nebude pracovat.

5. Zapojení a ověření funkčnosti

Posledním krokem je zapojení a ověření funkčnosti. Postup je následující:

- 1) Kartu připravenou v předchozím kroku vložte do EET boxu (karta musí jít vložit bez použití síly).
- 2) Napřed připojte EET box k pokladně pomocí USB kabelu a **teprve poté** připojte do EET boxu napájecí adaptér a nakonec ten do elektrické sítě.
Upozornění: Při zapojování vždy dodržujte uvedené pořadí!
- 3) Přepněte pokladnu do režimu „P“. Vyťukajte kód 6000 a potvrďte klávesou „TYPE“. Pokud jsou všechna nastavení správně, objeví se Vám na displeji text „Echo Ok“.
- 4) Pro ověření správného nastavení a funkčnosti pokladny (a po dohodě se zákazníkem) doporučujeme provést kontrolní prodej s následným ověřením dat (prodej, DPH...) na portále EET. Provedený testovací prodej poté opět stornujte stejným postupem pomocí funkce refundace tak, aby se zákazníkovi nezapočítal do obrátu.

6. Princip funkce

Běžný režim

V běžném režimu jsou vystavené účtenky automaticky odesílány na server ministerstva financí a na účtence je vytištěn kód BKP a FIK. V případě že dojde k výpadku internetu a účtenka se neodešle, uloží se účtenka pro pozdější odeslání a na účtence je vytištěn kód BKP a PKP. Neodeslané účtenky se automaticky odešlou po vytištění zprávy č. 1 (standardně denní zpráva). V případě úspěšného odeslání (v závislosti na verzi firmware, nastavení a konfiguraci pokladny) dojde také k výmazu elektronického žurnálu. Pokladny s firmware starším než 170519 provedou po úspěšném odeslání výmaz journalu vždy.

Zjednodušený režim

Ve zjednodušeném režimu jsou účtenky vystavovány s kódem BKP a PKP a jsou ukládány pro pozdější odeslání. Uložené účtenky se automaticky odešlou při vytištění denní zprávy v režimu „Z“. Pokud nenastane chyba, dojde automaticky k výmazu elektronického žurnálu.

Pozn.: Pokud jsou v pokladně neodeslané účtenky, po zapnutí pokladny bude zobrazena zpráva „Máte neodeslané účty EET“. Zprávu zrušíte klávesou CLEAR a odeslat účtenky lze manuálně denní zprávou anebo zprávou 109.

Manuální odeslání neodeslaných účtenek

Účtenky lze odeslat manuálně zprávou 109 v módu X (bez výmazu journalu) anebo v módu Z (s následným výmazem journalu).

Upozornění:



- **Nastavte dostatečně velký elektronický žurnál – nejlépe podle počtu účtů, které zákazník udělá denně.**
- **V případě zaplnění elektronického žurnálu se musí nejprve odeslat všechny neodeslané účtenky a až následně můžete elektronický žurnál smazat. Bez toho pokladna neumožní další prodej.**
- **V případě, že jsou v pokladně neodeslané EET účtenky, budou některé operace zakázány (výmaz pokladny, instalace programu, výmez žurnálu, ...). Pokladna v takovém případě zobrazí chybové hlášení.**
- **Počet řádků binárního žurnálu v konfiguraci pokladny musí být minimálně 10000 řádků. Jinak může dojít k zablokování pokladny.**

7. Nastavení platby nepodléhající evidenci tržeb

V parametru 202 lze definovat číslo platby, která nepodléhá evidenci tržeb, a účty uhrazené takovou platbou nebudou odesílány na server EET.

Postup úpravy je následující:

- 1) V seznamu plateb (soubory – platby) upravte nepoužívanou platbu na Hotovost ne EET dle obrázku – pro náš příklad je to platba 5:

Editace souboru: Platby

#	Popis	Parametr1	Parametr2	Limit	Tisk1	Tisk2	Zásuv	Přep.
1	Hotovost	1	7	0	1234567	2	1	0
2	Stravenky	15		0	1234567	2	2	1
3	Karta 1	1		0	1234567	2	3	1
4	Karta 2	1		0	1234567	2	4	1
5	Hotovost ne EET	1	7	0	1234567	2	5	1

- 2) Parametr 202 nastavte na 5 (ID platby z předchozího kroku).

&Parametry/&Možnosti -> Vše

Parametry	Možnosti
73 - SLIP - od řádku	0
74 - SLIP - odsazení vlevo	0
75 - SLIP - počet řádků	0
76 - Formát čarového kódu pro : 2	0
77 - Formát čarového kódu pro : 02	0
78 - Formát čarového kódu pro : 00	0
201 - QR-CODE na externí tiskárně	0
202 - 202 reserved for future use	5
203 - 203 reserved for further use	19
204 - Table# for Printer Redirect	0
205 - Maximum Receipt Account	0
206 - Table# for Receipt Redirect	0

- 3) Přidejte na klávesnici tlačítko s touto platbou

Klávesnice

POSUN ÚČET	NAHORU	DOLŮ	OBSLUH A#	Výběr	Vklad	Tlačítko vypnout
x	Nová cen a	PLU#	Zboží nep odl.DPH	Použ. 10 %	Skupina 12	Hotovost ne EET
7	8	9	Zboží 10 %	Použ. 15 %	Skupina 11	REFUND ACE
4	5	6	Zboží 15 %	Použ. 21 %	Skupina 10	STORNO ÚČTU
1	2	3	Zboží 21 %	Zboží osv	Skupina 9	Oprava c hyby
0	00	.	OPRAVA	Bez prode je	SOUCET	Hotovost

OK
Zrušit
Nápověda

160%

Klávesnice 1

Kláv. 1

Typ klávesnice
42 kláves - QMP18

Editace vlastností
Tisk klávesnice

Key info

Klávesa# 35

Kód klávesy 705

Typ Platby

Funkce 5

Hotovost ne EET

Systémová klávesa SYS

8. Chybová hlášení pokladny EET

Seznam chybových hlášení EET boxu prostřednictvím pokladny v režimu EET.

Chyby LogError nebo Echo error bez čísla:

- není připojen EET Box, chybí karta v EET boxu nebo je chybně nahráná
Řešení.: znovu aktivujte EETBox (kapitola 4)
- není aktivovaná licence EET
*Řešení.: aktivujte licenci EET v pokladně. Aktivaci lze ověřit zadáním 305 TYPE v režimu „P“.
Pokud je licence aktivní, pokladna vytiskne text „Czech Log Activated“*
- chybně nastavený typ komunikace v parametru 203
Řešení.: nastavte správně parametr 203 podle typu připojení EETBoxu USB / RS232

Chyby LogError nebo Echo error s číslem (na displeji):

- 991 Nesouhlasí sériové číslo pokladny a číslo nastavené v EET Boxu
- 992 Chyba XML knihoven EETboxu
Řešení: restartujte EET Box
- 995 Certifikát poplatníka (p_key.pfx) nebyl nalezen
- 996 Nastavení poplatníka (p_cust.ini) nebylo nalezeno
- 997 EET server vrátil chybu bez čísla
- 998 Nepodařilo se ověřit podpis v odpovědi EET serveru
- 999 Nelze se připojit nebo odeslat data na server EET z různých důvodů:
 - EETBox není připojen na internet (chyba LAN nebo Wi-Fi)
 - chybný nebo poškozený soubor s certifikátem
 - chybné heslo k certifikátu
 - heslo k certifikátu obsahuje znaky s diakritikou (háčky, čárky apod.)
Řešení: vygenerujte nový certifikát s heslem bez diakritiky
 - síť používá DHCP server přidělující IP adresy IPv6, které EETBox nepodporuje
Řešení: překonfigurovat router nebo DHCP server na standard IPv4
 - povytažená SD karta, nebo byla při zapnutí EETBoxu vytažená a zastrčená
Řešení: vypnout EETBox, zasunout kartu správně a zapnout EETBox

Řešení: Pokud není uvedeno jinak, připojte microSD kartu k počítači a znovu proveďte nastavení v utilitě EETBoxSet.

Chyby při testu 6000 + TYPE:

Chybná funkce v pokladně není nastaven parametr 203
Řešení.: nastavte parametr 203

Chyby při prodeji:

Invalid Configuration v konfiguraci není nastaven binární journal
Řešení.: aktivujte binární journal (kapitola 3)

Chyby ostatní:

Nelze přepínat režimy R-X-Z-M-P
v pokladně není přihlášená obsluha nebo nemá požadovaná oprávnění
Řešení.: přihlaste obsluhu s požadovaným oprávněním

Test 6000 + TYPE proběhne v pořádku, prodej hlásí chybu nebo Log Error bez čísla nebo E86
V pokladně není aktivovaná licence EET
Řešení.: aktivujte licenci EET v pokladně. Aktivaci lze ověřit zadáním 305 TYPE v režimu „P“. Pokud je licence aktivní, pokladna vytiskne text „Czech Log Activated“